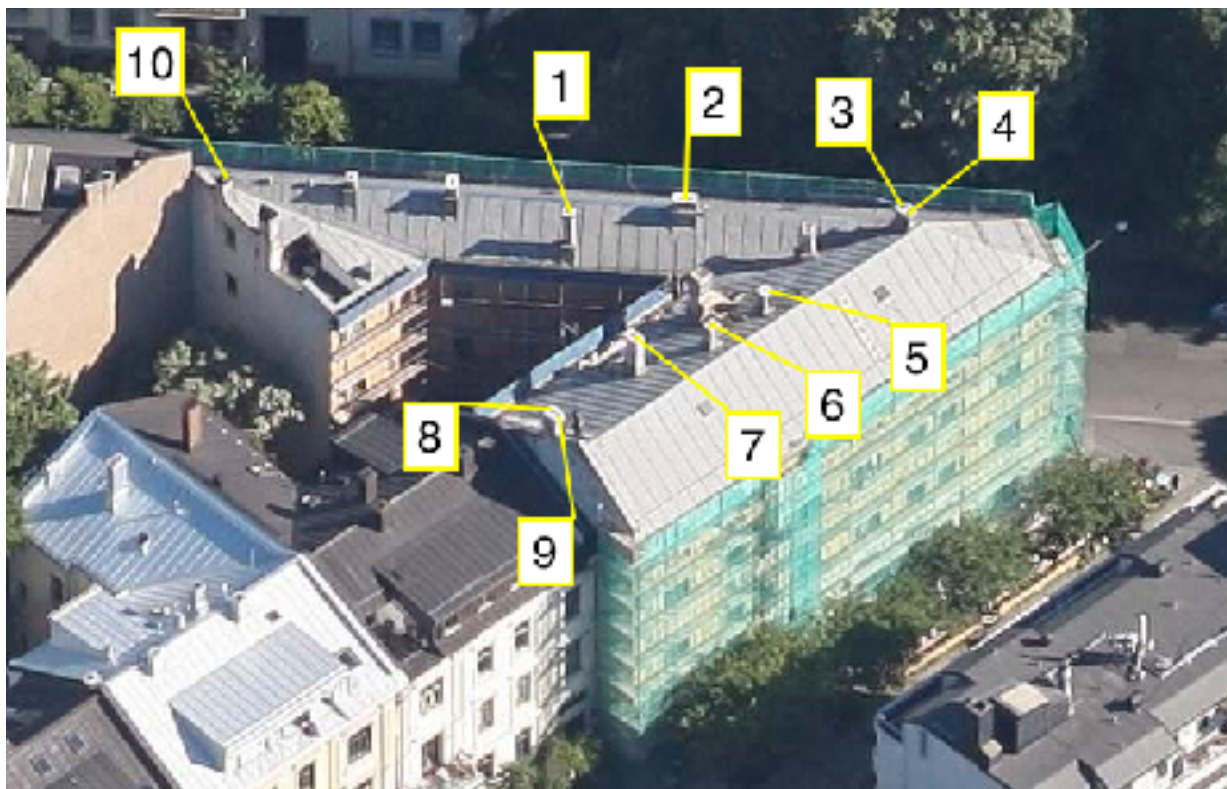


HBRI AS
Selskap 4052
Bertilia Boligsameie

RAPPORT ETTER VIDEOKONTROLL AV SKORSTEINENE



Dato: 26.10.2016
Feie og tilsynstjenester AS: Magnus Åstrøm tel: 400 18 503 e-post: magnus@tilsyn.no
Kontaktperson: Hege Ranheimsæter tel: 22 44 41 28
Adresse: Inkognito Terrasse 1, 0256 Oslo
Type skorstein: Teglskorstein (ca. 230 x 230 mm.) Bildet er merket med skorsteinsløp.
Oppstillingsklasse: 1

- Feie- og tilsynstjenester AS gjennomførte videokontroll av 10 skorsteinsløp, i Bertilia Boligsameie den 26.10.2016 etter avtale med Hege Ranheimsæter. Rapport er etter avtale sendt til styreleder, Siv Marit Hassel (e-post adresse sivhassel@hotmail.com).
- Formålet med videokontrollen er å finne ut tilstanden på skorsteinene. Videofilmingen er foretatt fra feieluken på loft/leilighet og nedover. Skorsteinen er kun visuelt kontrollert med speil fra feieluke og oppover. Skorsteinen er ikke besiktiget over tak. Alle mål merket i rapporten er ca mål.
- Videokontrollen omfatter visuelle kontroll av vertikal røykkanal (skorstein), at disse er i forskriftmessig stand, intakt og virker som forutsatt. Kontrollen omfatter ikke om skorsteinenes oppstillingskrav er ivaretatt inne i boenhetene.
- Stjerne (*) etter tekst henviser til bilde under hvert skorsteinsløp. Merknader som f.eks. *feieluke*, *røykrør* og *sotluke* er nødvendigvis ikke feil, dette er kun informasjon.

Fakta om teglskorsteiner

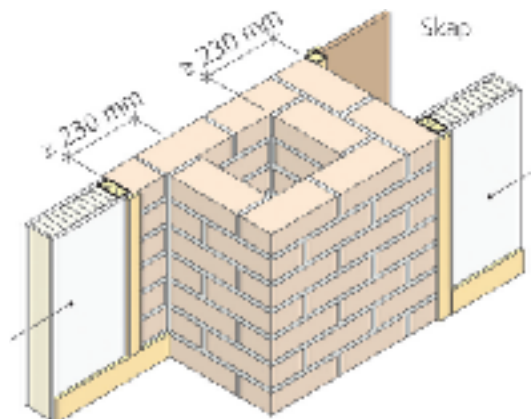
Teglskorstein var den mest vanlige skorsteinen før 1960. De fleste teglskorsteiner ble som oftest oppsatt med halvsteins vange (110 mm). Skorsteinene er kjennetegnet av god tetthet og høy varmeledningsevne. Dessverre ble de i mange tilfeller satt opp inntil bærende trekonstruksjoner.

Teglskorsteiner som er murt riktig både tette og har høy varmeledningsevne. Den høye varmeledningsevnen kan under en eventuell sotbrann hvor skorstein er ført opp inntil treverk antenne. Derfor settes det visse krav til hvordan teglskorsteiner skal settes opp.

Forskrift om tekniske krav til byggverk (Byggteknisk forskrift) <http://lovdata.no/forskrift/2010-03-26-489/§15-3>

Avstandskrav for teglskorsteiner

Teglskorsteiner skal ikke stå inntil vegg av brennbart materiale eller dekkes til på sideflatene med brennbart materiale. Alle de fire sidene på skorsteinen, skal være frie for inspeksjon. Det skal være minst 230 mm fra røykløpets indre flate til brennbart materiale. Dette gjelder ikke gulvbord, himlingspanel, gulv- og taklister av tre, hvis skorsteinen har 20 mm tykk puss, samt det mellom puss og treverk monteres ubrennbar plate.



En teglskorstein må oppstilles slik at alle fire sider er tilgjengelige for inspeksjon. Ref.

Byggforskeren, Byggdetaljebud - 752.135 - Eldre regler for ildsteder og skorsteiner:

- *Tilgjengelighet for inspeksjon. En teglskorstein må oppstilles slik at alle fire sider er tilgjengelige for inspeksjon med hensyn til eventuelle sprekker i skorsteinen. Det er ikke tillatt å bruke kledninger, belegg eller tapeter som skjuler tegloverflaten for inspeksjon med hensyn til sprekker. Tynne papirtapeter som eventuelt vil sprekke opp sammen med skorsteinen, kan likevel brukes.*
- *Tiltak hvis oppstillingskravet ikke er tilfredsstillt. Det forekommer en del tilfeller hvor sideflaten på skorsteinen er dekt til med vegg eller kledning av brennbart materiale. Hvis det ikke er ønskelig å fjerne den brennbare vegg eller kledningen fra skorsteinen, kan man i de fleste tilfeller bruke en skorsteinsføring av stiv/fleksibelt stålrør som gir luftkjøling i arealet mellom føring og ytterkappe og dermed sikrer fortsatt bruk av teglskorstein stilt opp mot brennbar vegg.*

Oppstillingsklasse 1:

Skorsteinen skal ha minst 100 mm. avstand til brennbart materiale. Gulvbord, parkett, himlingskledning samt listverk kan likevel legges inntil skorsteinen hvis skorsteinen har minst 20 mm. puss og det mellom puss og treverk er et lag ubrennbare plater med varmemotstand minst 0,02 m²K/W. Har skorsteinen minst 20 mm. puss, kan man sløyfe utkragning når avstanden fra utside av pusset vange til treverk blir 100 mm. og mellomrommet mellom skorstein og treverk fylles med ubrennbar isolasjon.

Oppstillingsklasse 2:

Skorsteinen kan stilles opp mot brennbart materiale i etasjeskille og yttertak (det forutsettes nødvendig klaring for at skorsteinene skal kunne bevege seg fritt). Avstand til vegg av brennbart materiale skal være minst 100 mm.

Oppstillingsklasse 3:

Skorsteinen kan stilles opp mot vegg av brennbart materiale på maks to sider og mot brennbart materiale i etasjeskiller og tak. Det forutsettes nødvendig klaring til vegger og etasjeskiller slik at skorsteinen kan bevege seg fritt.



SKORSTEINSLØP 1

Type skorstein:

VIDEO: <https://youtu.be/UHmBLdfI-3I>

Teglskorstein (ca. 230 x 230 mm.)

Meter	Merknad
3.2	Røykrør fra ildsted stikker inn i skorsteinsløpet *
5.7	Røykrør fra ildsted stikker inn i skorsteinsløpet
9.2	Krater, skade på skorstein. Murstein/mørtel mangler
9.5	Mangelfull tetting fra tidligere røykrør/ildsted
12.5	Krater, skade på skorstein. Murstein/mørtel mangler *
12.7	Krater, skade på skorstein. Murstein/mørtel mangler
13.1	Krater, skade på skorstein. Murstein/mørtel mangler
13.3	Krater, skade på skorstein. Murstein/mørtel mangler
13.3	Røykrør fra ildsted
14.5	Sot/stein ligger i bunnen og dekker over sotluken, dette bør tømmes

Vurdering:

- Skorsteinen har skader og andre forhold som svekker brannsikkerheten, og må settes i forskriftmessig stand hvis den skal brukes til fyring. Fyringsanleggene bør ikke benyttes inntil dette er utbedret, da det kan innebære fare for brannsikkerheten og beboers helse.

Annet:

- Røykrør fra ildsted, stikker inn i skorsteinsløpet: *Ref Byggdetaljeblad - 752.135 - Eldre regler for ildsteder og skorsteiner. - Røykrøret må gå helt inn til, men ikke stikke inn i røykløpet i skorsteinen.*
- Skorsteinen er i behov for feiing. I forbindelse med videokontrollen ble det avdekket store mengder med sot i skorsteinsløpet.



SKORSTEINSLØP 2

Type skorstein:

VIDEO: <https://youtu.be/iWgKTC682Bw>

Teglskorstein (ca. 230 x 230 mm.)

Meter	Merknad
2.8	Krater, skade på skorstein. Murstein/mørtel mangler
3.1	Dårlige fuger, manglende mørtel mellom mursteinene
5.3	Mindre skade på skorsteinen
8.4	Mindre skade på skorsteinen
9.6	Krater, skade på skorstein. Murstein/mørtel mangler
9.9	Spjeld/røykrør fra ildsted
13.5	Krater, skade på skorstein. Murstein mangler. Røykrør fra ildsted stikker inn i skorsteinsløpet *
14.5	Krater, skade på skorstein. Murstein/mørtel mangler *
16.7	Krater, skade på skorstein. Murstein/mørtel mangler
17.1	Sotluke / bunn

Vurdering:

- Skorsteinen har skader og andre forhold som svekker brannsikkerheten, og må settes i forskriftmessig stand hvis den skal brukes til fyring. Fyringsanleggene bør ikke benyttes inntil dette er utbedret, da det kan innebære fare for brannsikkerheten og beboers helse.

Annet:

- Røykrør fra ildsted, stikker inn i skorsteinsløpet: *Ref Byggdetaljeblad - 752.135 - Eldre regler for ildsteder og skorsteiner. - Røykrøret må gå helt inn til, men ikke stikke inn i røykløpet i skorsteinen.*
- Skorsteinen er i behov for feiing. I forbindelse med videokontrollen ble det avdekket store mengder med sot i skorsteinsløpet.



SKORSTEINSLØP 3

Type skorstein:

VIDEO: <https://youtu.be/K5vxHK1yryY>

Teglskorstein (ca. 230 x 230 mm.)

Meter	Merknad
2.8	Murstein/mørtel stikker inn i skorsteinsløpet. Dårlige fuger, manglende mørtel
3.0	Røykrør fra ildsted
6.4	Røykrør fra ildsted stikker inn i skorsteinsløpet. For lite murverk rundt røykrøret fra ildsted *
7.0 - 7.2	Dårlige fuger, manglende mørtel mellom mursteinene
9.8	Dårlige fuger, manglende mørtel mellom mursteinene
10.0	Røykrør fra ildsted. For lite murverk rundt røykrøret fra ildsted
13.6	Krater, skade på skorstein. Murstein/mørtel mangler *
13.7	Mangelfull tetting fra tidligere røykrør/ildsted
16.1	Ventilasjons- ventil/luke. Krater, skade på skorstein. Murstein/mørtel mangler *
16.2	Dårlige fuger, manglende mørtel mellom mursteinene
16.4	Sot/stein ligger i bunnen og dekker over sotluken, dette bør tømmes

Vurdering:

- Skorsteinen har skader og andre forhold som svekker brannsikkerheten, og må settes i forskriftmessig stand hvis den skal brukes til fyring. Fyringsanleggene bør ikke benyttes inntil dette er utbedret, da det kan innebære fare for brannsikkerheten og beboers helse.

Annet:

- Røykrør fra ildsted, stikker inn i skorsteinsløpet: *Ref Byggdetaljeblad - 752.135 - Eldre regler for ildsteder og skorsteiner. - Røykrøret må gå helt inn til, men ikke stikke inn i røykløpet i skorsteinen.*



SKORSTEINSLØP 4

Type skorstein:

VIDEO: <https://youtu.be/OIUpKVyp8c>

Teglskorstein (ca. 230 x 230 mm.)

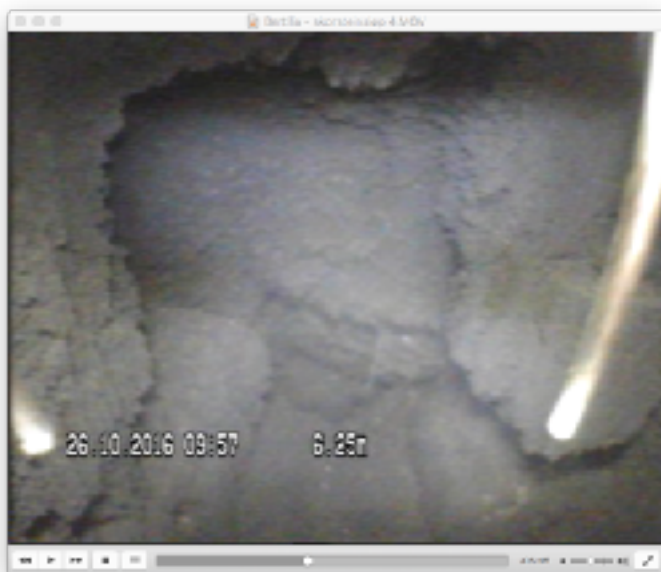
Meter	Merknad
2.8 - 3.4	Krater, skade på skorstein. Murstein/mørtel mangler
2.9	Krater, skade på skorstein. Murstein/mørtel mangler
3.5	Røykrør fra ildsted
6.3 - 6.6	Krater, skade på skorstein. Murstein/mørtel mangler *
6.6	Spjeld/røykrør fra ildsted. For lite murverk rundt røykrøret fra ildsted
6.9	Krater, skade på skorstein. Murstein/mørtel mangler
8.8	Røykrør fra ildsted. For lite murverk rundt røykrøret fra ildsted
11.1	Krater, skade på skorstein. Murstein/mørtel mangler
11.6	Krater, skade på skorstein. Murstein/mørtel mangler
13.2	Røykrør fra ildsted stikker inn i skorsteinsløpet
13.5	Krater, skade på skorstein. Murstein/mørtel mangler
14.0	Krater, skade på skorstein. Murstein/mørtel mangler
14.0 - 14.7	Dårlige fuger, manglende mørtel mellom mursteinene *
14.4	Krater, skade på skorstein. Murstein/mørtel mangler
14.6	Krater, skade på skorstein. Murstein/mørtel mangler
14.7	Sot/stein ligger i bunnen og dekker over sotluken, dette bør tømmes

Vurdering:

- Skorsteinen har skader og andre forhold som svekker brannsikkerheten, og må settes i forskriftmessig stand hvis den skal brukes til fyring. Fyringsanleggene bør ikke benyttes inntil dette er utbedret, da det kan innebære fare for brannsikkerheten og beboers helse.

Annet:

- Røykrør fra ildsted, stikker inn i skorsteinsløpet: *Ref Byggdetaljeblad - 752.135 - Eldre regler for ildsteder og skorsteiner. - Røykrøret må gå helt inn til, men ikke stikke inn i røykløpet i skorsteinen.*
- Skorsteinen er i behov for feiing. I forbindelse med videokontrollen ble det avdekket store mengder med sot i skorsteinsløpet.



SKORSTEINSLØP 5

Type skorstein:

VIDEO: <https://youtu.be/6p1kOSlf7Ks>

Teglskorstein (ca. 230 x 230 mm.)

Meter	Merknad
2.9	Tetting fra tidligere røykrør/ildsted. Dårlige fuger, manglende mørtel mellom mursteinene
3.1	Mangelfull tetting fra tidligere røykrør/ildsted
3.4	Røykrør fra ildsted
4.6	Mangelfull tetting fra tidligere røykrør/ildsted. Evt. røykrør fra ildsted, må sjekkes nærmere om det er ildsted tilknyttet dette punkt fra leilighet *
6.3	Krater, skade på skorstein. Murstein/mørtel mangler
6.9	Røykrør fra ildsted stikker inn i skorsteinsløpet
8.0	Krater, skade på skorstein. Murstein/mørtel mangler
10.0	Krater, skade på skorstein. Murstein/mørtel mangler *
10.1	Røykrør fra ildsted stikker inn i skorsteinsløpet
11.1	Krater, skade på skorstein. Murstein/mørtel mangler
13.3	Tetting fra tidligere røykrør/ildsted
13.8	Tetting fra tidligere røykrør/ildsted
15.2	Krater, skade på skorstein. Murstein/mørtel mangler
16.1	Krater, skade på skorstein. Murstein/mørtel mangler
16.7	Sot/stein ligger i bunnen og dekker over sotluken, dette bør tømmes

Vurdering:

- Skorsteinen har skader og andre forhold som svekker brannsikkerheten, og må settes i forskriftmessig stand hvis den skal brukes til fyring. Fyringsanleggene bør ikke benyttes inntil dette er utbedret, da det kan innebære fare for brannsikkerheten og beboers helse.

Annet:

- Røykrør fra ildsted, stikker inn i skorsteinsløpet: *Ref Byggdetaljebled - 752.135 - Eldre regler for ildsteder og skorsteiner. - Røykrøret må gå helt inn til, men ikke stikke inn i røykløpet i skorsteinen.*



SKORSTEINSLØP 6

Type skorstein:

VIDEO: <https://youtu.be/b1PUxCg6B0o>

Teglskorstein (ca. 230 x 230 mm.)

Meter	Merknad
2.9	Røykrør fra ildsted
4.4	Dårlige fuger, manglende mørtel mellom mursteinene
4.6	Gjenstand, mulig stålbjelke *
4.7	Krater, skade på skorstein. Murstein/mørtel mangler
6.6	Tetting fra tidligere røykrør/ildsted. Dårlige fuger, manglende mørtel mellom mursteinene
7.6	Murstein/mørtel stikker inn i skorsteinsløpet
8.9	Krater, skade på skorstein. Murstein/mørtel mangler
10.2	Krater, skade på skorstein. Murstein/mørtel mangler
11.9	Krater, skade på skorstein. Murstein/mørtel mangler *
13.6	Krater, skade på skorstein. Murstein/mørtel mangler
14.4	Tetting fra tidligere røykrør/ildsted. Dårlige fuger, manglende mørtel mellom mursteinene
15.7	Dårlige fuger, manglende mørtel mellom mursteinene
16.9	Sotluke / bunn. Sot/stein ligger i bunnen, dette bør tømmes

Vurdering:

- Skorsteinen har skader og andre forhold som svekker brannsikkerheten, og må settes i forskriftmessig stand hvis den skal brukes til fyring. Fyringsanleggene bør ikke benyttes inntil dette er utbedret, da det kan innebære fare for brannsikkerheten og beboers helse.

Annet:

- Gjenstand i teglskorstein: *Ref. Byggedetaljeblad - 552.135 - Ildsteder og skorsteiner (2011): Last fra tilliggende bygningsdeler må ikke overføres til skorsteinen. & Byggedetaljeblad - 552.135 - Ildsteder og skorsteiner (2005): Skorsteinen må kunne bevege seg fritt i forhold til andre bygningsdeler. & Byggedetaljeblad - 752.135 - Eldre regler for ildsteder og skorsteiner: Bærende stålbjelker må ikke komme nærmere skorsteinens innvendige flate (røykløpet) enn 120 mm.*
- Skorsteinen er i behov for feiing. I forbindelse med videokontrollen ble det avdekket store mengder med sot i skorsteinsløpet.



SKORSTEINSLØP 7

Type skorstein:

VIDEO: <https://youtu.be/FjdqBloFBLU>

Teglskorstein (ca. 230 x 230 mm.)

Meter	Merknad
1.7	Mangelfull tetting fra tidligere røykrør/ildsted
2.1	Mangelfull tetting fra tidligere røykrør/ildsted *
2.9 -	Dårlige fuger, manglende mørtel mellom mursteinene
3.0	Krater, skade på skorstein. Murstein/mørtel mangler
5.8	Mangelfull tetting fra tidligere røykrør/ildsted
6.6	Murstein/mørtel stikker inn i skorsteinsløpet *
6.7	Krater, skade på skorstein. Murstein/mørtel mangler
9.3	Krater, skade på skorstein. Murstein/mørtel mangler
10.2	Murstein/mørtel stikker inn i skorsteinsløpet. Dårlige fuger
10.5	Krater, skade på skorstein. Murstein/mørtel mangler *
12.5	Røykrør fra ildsted
13.0	Mangelfull tetting fra tidligere røykrør/ildsted
13.9	Mangelfull tetting fra tidligere røykrør/ildsted. Murstein/mørtel stikker inn i skorsteinsløpet
16.8	Sotluke / bunn. Sot/stein ligger i bunnen, dette bør tømmes

Vurdering:

- Skorsteinen har skader og andre forhold som svekker brannsikkerheten, og må settes i forskriftmessig stand hvis den skal brukes til fyring. Fyringsanleggene bør ikke benyttes inntil dette er utbedret, da det kan innebære fare for brannsikkerheten og beboers helse.



SKORSTEINSLØP 8

Type skorstein:

VIDEO: <https://youtu.be/CDA0teYtsBM>

Teglskorstein (ca. 230 x 230 mm.)

Meter	Merknad
4.6	Gjenstand, mulig stålbjelke *
5.2	Mindre skade på skorsteinen
6.3	Krater, skade på skorstein. Murstein/mørtel mangler
6.6	Mangelfull tetting fra tidligere røykrør/ildsted. Murstein/mørtel stikker inn i skorsteinsløpet
10.0 - 10.3	Dårlige fuger, manglende mørtel mellom mursteinene
10.3	Krater, skade på skorstein. Murstein/mørtel mangler
13.6	Mangelfull tetting fra tidligere røykrør/ildsted
14.0	Krater, skade på skorstein. Murstein/mørtel mangler
14.5	Røykrør fra ildsted, evt. hull/krater, skade på skorstein, må sjekkes nærmere om det er ildsted tilknyttet dette punkt fra leilighet *
14.8	Krater, skade på skorstein. Murstein/mørtel mangler
16.0	Krater, skade på skorstein. Murstein/mørtel mangler
16.5	Sot/stein ligger i bunnen og dekker over sotluken, dette bør tømmes

Vurdering:

- Skorsteinen har skader og andre forhold som svekker brannsikkerheten, og må settes i forskriftmessig stand hvis den skal brukes til fyring. Fyringsanleggene bør ikke benyttes inntil dette er utbedret, da det kan innebære fare for brannsikkerheten og beboers helse.

Annet:

- Gjenstand i teglskorstein: *Ref. Byggedetaljeblad - 552.135 - Ildsteder og skorsteiner (2011): Last fra tilliggende bygningsdeler må ikke overføres til skorsteinen. & Byggedetaljeblad - 552.135 - Ildsteder og skorsteiner (2005): Skorsteinen må kunne bevege seg fritt i forhold til andre bygningsdeler. & Byggedetaljeblad - 752.135 - Eldre regler for ildsteder og skorsteiner: Bærende stålbjelker må ikke komme nærmere skorsteinens innvendige flate (røykløpet) enn 120 mm.*



SKORSTEINSLØP 9

Type skorstein:

VIDEO: <https://youtu.be/Pv4LhE6c4RE>

Teglskorstein (ca. 230 x 230 mm.)

Meter	Merknad
2.9	Røykrør fra ildsted. For lite murverk rundt røykrøret fra ildsted *
3.4	Røykrør fra ildsted
5.4	Røykrør fra ildsted
6.4	Krater, skade på skorstein. Murstein/mørtel mangler *
7.0	Krater, skade på skorstein. Murstein/mørtel mangler *
7.2	Krater, skade på skorstein. Murstein/mørtel mangler
10.1	Krater, skade på skorstein. Murstein/mørtel mangler *
10.7	Røykrør fra ildsted. For lite murverk rundt røykrøret fra ildsted
13.5 - 13.9	Krater, skade på skorstein. Murstein/mørtel mangler
13.9	Røykrør fra ildsted
14.3	Krater, skade på skorstein. Murstein/mørtel mangler
14.6	Krater, skade på skorstein. Murstein/mørtel mangler
14.9	Krater, skade på skorstein. Murstein/mørtel mangler
15.6	Krater, skade på skorstein. Murstein/mørtel mangler
15.7	Sot/stein ligger i bunnen og dekker over sotluken, dette bør tømmes

Vurdering:

- Skorsteinen har skader og andre forhold som svekker brannsikkerheten, og må settes i forskriftmessig stand hvis den skal brukes til fyring. Fyringsanleggene bør ikke benyttes inntil dette er utbedret, da det kan innebære fare for brannsikkerheten og beboers helse.



SKORSTEINSLØP 10

Type skorstein:

VIDEO: <https://youtu.be/elreygf9VYA>

Teglskorstein (ca. 230 x 230 mm.)

Meter	Merknad
0.1	Røykrør fra ildsted
3.1	Murstein/mørtel stikker inn i skorsteinsløpet
3.3	Krater, skade på skorstein. Murstein/mørtel mangler
3.3	Røykrør fra ildsted stikker inn i skorsteinsløpet
6.5	Krater, skade på skorstein. Murstein/mørtel mangler *
6.9	Røykrør fra ildsted
10.3	Krater, skade på skorstein. Murstein/mørtel mangler
10.4	Røykrør fra ildsted
12.3	Krater, skade på skorstein. Murstein/mørtel mangler
12.6	Mindre skade på skorstein
13.7	Krater, skade på skorstein. Murstein/mørtel mangler *
13.9	Røykrør fra ildsted
15.1	Sot/stein ligger i bunnen og dekker over sotluken, dette bør tømmes

Vurdering:

- Skorsteinen har skader og andre forhold som svekker brannsikkerheten, og må settes i forskriftmessig stand hvis den skal brukes til fyring. Fyringsanleggene bør ikke benyttes inntil dette er utbedret, da det kan innebære fare for brannsikkerheten og beboers helse.

Annet:

- Røykrør fra ildsted, stikker inn i skorsteinsløpet: *Ref Byggetaljebled - 752.135 - Eldre regler for ildsteder og skorsteiner. - Røykrøret må gå helt inn til, men ikke stikke inn i røykløpet i skorsteinen.*
- Skorsteinen er i behov for feiing. I forbindelse med videokontrollen ble det avdekket store mengder med sot i skorsteinsløpet.



Oppsummering:

Skorsteinens tilstand er beskrevet under hvert løp. Der hvor skorsteinen har behov for å settes i forskriftmessig stand er det avdekket forhold som påvirker skorsteinens brannmotstand. En skorstein skal kunne stå i mot brann og ikke spre seg til andre deler av bygningen, krater som nevnes i rapporten har slike svekkelser. Ofte kommer disse kratrene fra tidligere igjenmurninger av ildsteder og et gjennomgående problem er at disse ikke har blitt tettet forskriftmessig. Forskriftmessig stand innebærer at skorsteinen er intakt og virker som forutsatt. Hvis videokontrollen avdekker feil og mangler som åpenbart kan øke risikoen for brann og kan føre til helseskader, må fyringsanlegget ikke brukes før skorsteinen er i forskriftmessig stand, jf. Forskrift om brannforebygging § 6 andre ledd. Det er kun det lokale brannvesenet ved brannsjef som har myndighet å nedlegge bruknektelse (fyringsforbud) på fyringsanlegget (skorstein/ildsted). Det er også mulig for eier/styret å lage vedtak om midlertidig fyringsforbud av fyringsanleggene i eiendommen.

Ved skorsteinsrehabilitering, anbefaler Feie- og tilsynstjenester AS følgende:

- For og kunne vurdere riktige metoden ved rehabilitering, må man ofte inn i hver enkelt leilighet og kartlegge skorsteinens avstand til brennbart materiale og tilgjengelighet. (Kravet til teglskorsteinen) En skade/krater kommer som oftest av at noen har byttet ildsted og/eller endret posisjon/høyde på ildstedene opp gjennom årene. Mureren som har utført tettingen har ikke brukt nok masse til og etterfylle hullet. Hvis skorsteinen kun har få og enkle krater og disse sitter på tilgjengelig plasser, så vil kostnaden kunne bli lavere ved å utbedre skaden fra leiligheten. Feie og tilsynstjenester AS kan bistå i en slik kartlegging.
- At det blir Innhentet tilbud fra minimum 3 rehabiliteringsfirmaer.
Feie og tilsynstjenester AS utfører ikke rehabilitering av skorsteiner, vi en nøytral aktør i markedet og utfører kun konsulentvirksomhet. Dette for å ikke blande kort som kontrollør og utførende.
- Krev å få minimum 10års garantier på produktet som blir brukt for å utbedre, i henhold til Håndverkertjenesteloven har dere 5års reklamasjonsfrist på jobben men ikke på produktet.
- At nødvendige kontrakt/er skrives, for eksempel Norsk Standard.
- På teglskorsteiner kan det være lurt å be om at skorsteinene etter rehabiliteringen får oppstillingsklasse 3, dette innebærer at det er lov til å dekke til to av fire sider med brennbart materiell. Som det er p.dd. må alle fire sidene være synlige for ettersyn.
- Etter utført skorsteinsrehabilitering: at det blir utført etterkontroll/kvalitetssikring av rehabiliteringsjobben innen slutfakturaen betales, se [link. TRYKK HER](#)

Feie og tilsynstjenester er ledende og nøytral aktør innen videokontroll av skorsteiner.

Vi kan også bistå med:

- Anbuds granskning av innkomne tilbud på skorsteinsrehabilitering (inkl. rapport)
- [Etterkontroll/kvalitetssikring](#) av utførte skorsteinsrehabiliteringer (inkl. rapport)
- Kartlegging av ildsteder/skorsteiner (fyringsanlegg) i borettslaget/sameiet (inkl. rapport)
- [Salg av røykvarslere og slokkeutstyr](#)
- Kontroll av nye og gamle ildsteder/skorsteiner
(Utarbeider verdipapir som kan benyttes ved kjøp/salg av eiendom)
- Rengjøring av skorsteiner, ildsteder
- Trekkproblemer og andre brannrelaterte oppgaver innen skorsteiner og ildsteder

Med vennlig hilsen



Magnus Åstrøm
feiermester
Telefon: 400 18 503
E-post: magnus@tilsyn.no
www.tilsyn.no

